

色，基节、转节和腿节为黑色。步足测量：I 5.10 (1.50 + 2.00 + 0.90 + 0.70)；II 4.90 (1.30 + 2.00 + 0.90 + 0.70)；III 4.60 (1.30 + 1.80 + 0.80 + 0.70)；IV 6.70 (1.80 + 2.20 + 1.90 + 0.80)。足式：4123。腹部长卵圆形，背面灰黑色，后部具白斑；腹面灰褐色。纺器黑色。外雌器具后侧突；纳精囊卵形；纳精囊管短，后方开口。

雄蛛体长 4.60~4.90。一雄蛛体长 4.90：头胸部长 2.30，宽 1.70；腹部长 2.60，宽 1.60。步足测量：I 4.70 (1.60 + 1.60 + 0.90 + 0.60)；II 4.50 (1.40 + 1.60 + 0.90 + 0.60)；III 4.40 (1.40 + 1.40 + 1.00 + 0.60)；IV 5.80 (1.70 + 1.90 + 1.50 + 0.70)。足式：4123。腹部的斑纹较雌蛛简单，仅为 2 条白色的带，前一条为横向，后一条呈“V”形。触肢器的胫节突短且粗壮，它的基部具几根大的刚毛；插入器非常细；无中突；纳精囊管长，且清晰可见。

分布 湖南、广东、云南。

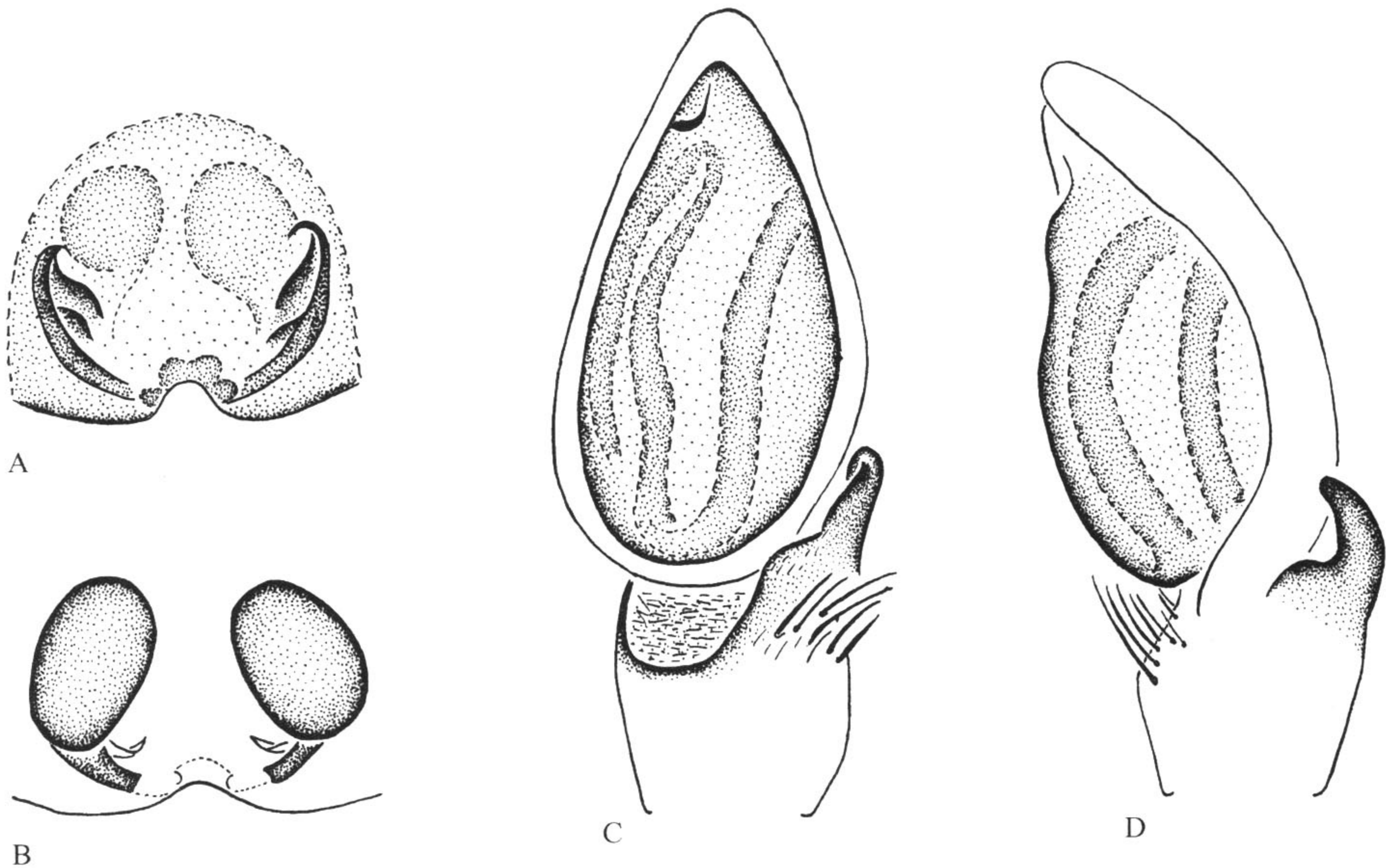


图 85 格状希托蛛 *Hitobia cancellata* Yin, Peng, Gong et Kim

A. 外雌器外面观 (epigynum, ventral view); B. 同上，内面观 (same, dorsal view); C. 雄蛛左触肢器腹面观 (left palpal organ of male, ventral view); D. 同上，外侧面观 (same, retrolateral view)。

(仿 Yin, Peng, Gong & Kim, 1996, 稍改)

(77) 察隅希托蛛，新种 *Hitobia chayuensis* Song, Zhu et Zhang, sp. nov. (图 86)

正模♀，西藏自治区察隅县 (28°36'N, 97°24'E)，2002.VIII.16，朱明生、张锋采。模式标本保存于河北大学生命科学学院。

雌蛛体长 7.84：头胸部长 2.81，宽 1.98；腹部长 4.95，宽 2.52。额高 0.10。背

甲长卵圆形，淡褐色，被有少许白色细毛，前端较狭窄，中央隆起，中窝和颈沟不明显，放射纹黑褐色。8眼2列，自背面观前、后眼列均微后凹，后眼列微长于前眼列；前中眼黑色，圆形，前、后侧眼椭圆形，后中眼近于圆形，呈“八”字形排列；前侧眼 > 后侧眼 = 后中眼 > 前中眼 (0.12:0.11:0.11:0.08)，前中眼间距 0.09，前中、侧眼间距 0.02，后中眼间距 0.12，后中、侧眼间距 0.13，前、后侧眼间距 0.14；中眼域前边小于后边 (0.24:0.32)，长小于宽 (0.28:0.32)。螯肢深褐色，前齿堤 3 齿，中齿最大，后齿堤具一小齿。颚叶淡褐色，几乎平行，长约为宽的 2 倍，外缘有一大的凹陷，腹面中央有斜向的凹陷；前缘端部微白，密生白色毛丛。下唇浅褐色，长大于宽，舌状；前端钝圆，具黑色毛。胸板黑褐色，被有黑色长刚毛，中央凸起；枣核状，前端平截，后端稍尖，不伸入第 IV 步足的基节间。步足腿节黑褐色，其余节黄褐色；第 I、II 步足转节腹面不具缺刻，第 III、IV 步足转节腹面具浅的缺刻。各步足跗节和 I、II 步足后跗节具毛丛。跗节具 2 爪，爪下有毛簇。步足刺式：腿节：I, II d1-1-1, p0-0-1；III, IV d1-1-1, p0-1-1, r0-0-1；膝节：III, IV r0-1-0；胫节：I v1-1-1, II v0-1-1；III v1-2-2, p2-0-2, r1-1-2；IV p1-0-1, r1-1-0, v2-2-2；后跗节：I, II v1-0-0；III v2-1-2, p1-2-2, r1-2-2；IV v2-2-2, p1-2-2, r1-1-2。步足测量：I 5.37 (1.62 + 2.13 + 0.94 + 0.68)；II 5.27 (1.57 + 2.08 + 0.94 + 0.68)；III 5.25 (1.50 + 1.85 + 1.22 + 0.68)；IV 6.94 (1.87 + 2.38 + 1.84 + 0.85)。足式：4123。腹部卵圆形，黑褐色，前缘具一簇

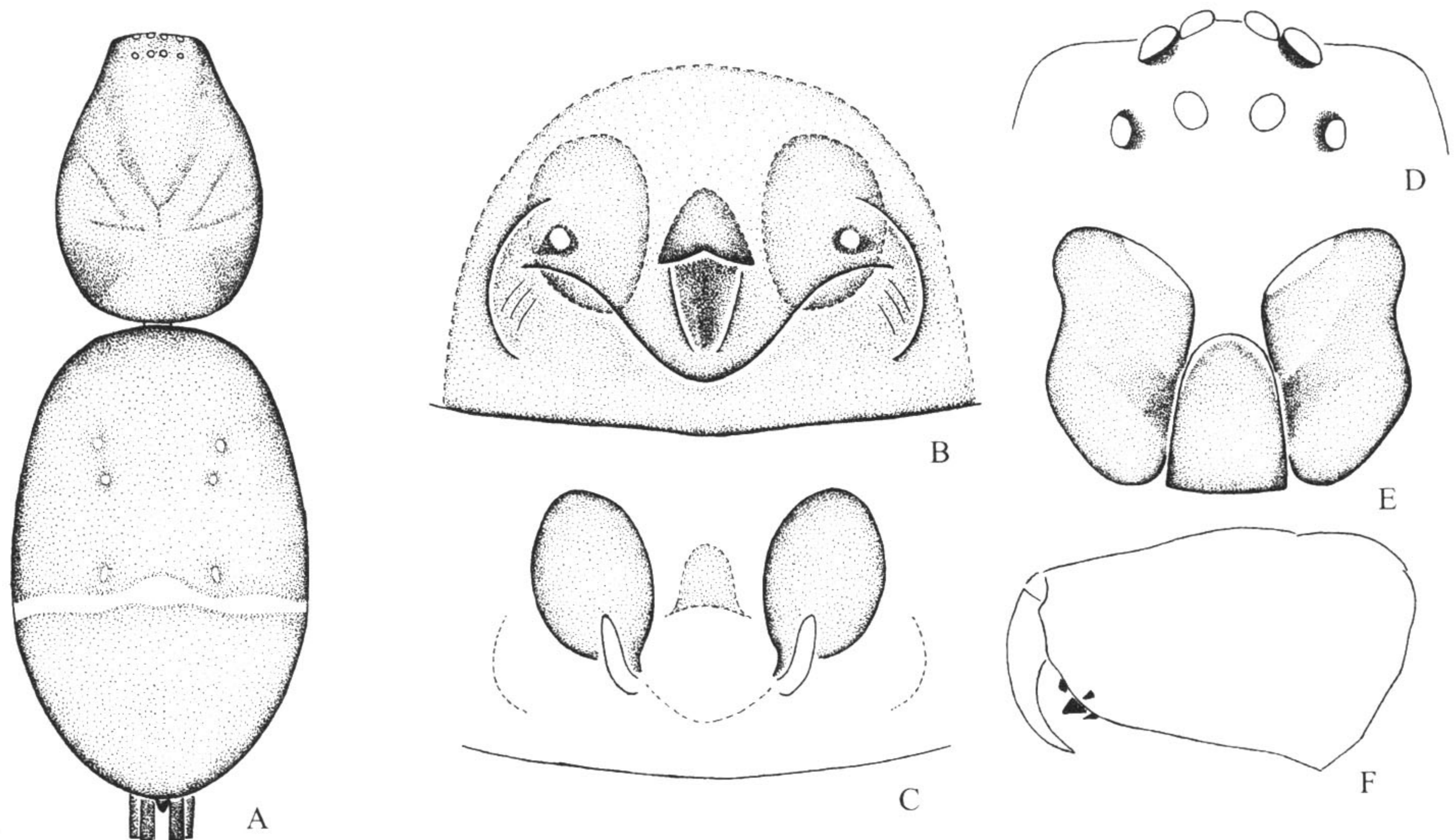


图 86 察隅希托蛛 *Hitobia chayuensis* Song, Zhu et Zhang, sp. nov.

- A. 雌蛛背面观 (female, dorsal view); B. 外雌器外面观 (epigynum, ventral view); C. 同上, 内面观 (same, dorsal view); D. 头区, 示眼域 (head region, showing eyes); E. 颚叶和下唇 (endites and labium); F. 左侧螯肢, 后面观 (left chelicera, posterior view)。

长而弯曲的毛丛，其余部分被稀疏的黑毛，背面前半部有 3 对肌痕，后半部有一由白色细毛组成的横向白斑；腹面色较淡，密被褐色细毛，有两条细纵纹。纺器圆柱状，黑褐色。外雌器中央有一垂片，垂片上有一铃形小兜，由两侧缘围成的前庭凹陷较浅，插入孔明显；纳精囊椭圆球形。

鉴别特征 本新种与单带希托蛛 *Hitobia unifascigera* (Boesenberg et Strand, 1906) 相近，但有如下不同：① 本新种外雌器中隔宽大，其外端向两侧延伸，而后者中隔较小，其外端向中央收缩；② 本新种中隔上的垂兜粗短，而后者的细长，尖帽状。

词源学 本新种以模式标本的产地而拟定。

分布 西藏。

(78) 勐龙希托蛛，新种 *Hitobia menglong* Song, Zhu et Zhang, sp. nov. (图 87)

正模♂，副模 1♂1♀，云南勐龙 (21°30'N, 100°36'E) 塔山，2002.VII.29，朱明生、张锋、张俊霞采；1♀，浙江三门 (29°6'N, 121°18'E)，1978.V.10，郑少雄采。模式标本保存于河北大学生命科学学院。

雄蛛体长 4.16：头胸部长 1.65，宽 1.10；腹部长 2.40，宽 1.02。额高 0.05。背甲长卵圆形，黑褐色，被有少许白色细毛，前端较狭窄，中央隆起，中窝和颈沟不明显，放射纹黑褐色。8 眼 2 列，自背面观前、后眼列均微后凹，后眼列微长于前眼列；前中眼黑色，圆形，前、后侧眼椭圆形，后中眼近于圆形，呈“八”字形排列；后侧眼 = 前中眼 > 前侧眼 = 后中眼 (0.07:0.07:0.06:0.06)，前中眼间距 0.02，前中、侧眼间距 0.01，后中眼间距 0.06，后中、侧眼间距 0.05，前、后侧眼间距 0.09；中眼域前边小于后边 (0.14:0.22)，长小于宽 (0.19:0.22)。螯肢黑褐色，前齿堤 3 齿，中齿最大，后齿堤具一小齿。颚叶深褐色，几乎平行，长约为宽的 2 倍，外缘有一大的凹陷，腹面中央有斜向的凹陷；前缘端部微白，密生白色毛丛。下唇浅褐色，长大于宽，舌状；前端钝圆，具黑色毛，周缘色浅。胸板深褐色，被有黑色长刚毛，中央凸起；枣核状，前端平截，后端稍尖，不伸入第 IV 步足的基节间。步足腿节黑褐色，III、IV 步足胫节和后跗节灰褐色，其余节黄褐色；第 I、II 步足转节腹面不具缺刻，第 III、IV 步足转节腹面具浅的缺刻。步足跗节和 III、IV 步足后跗节具毛丛。步足刺式：腿节：I，II d1-1-0, p0-0-1；III d1-1-1, p0-1-1, r0-1-1；IV d1-1-1, r0-1-1；膝节：III, IV r0-1-0；胫节：I, II v2-2-2；III d2-0-2, v1-1-2, p1-0-1, r0-1-1；IV p1-0-1, r1-1-0, v2-2-2；后跗节：I, II v2-0-0；III d2-2-2, v2-0-2, p0-1-1, r0-1-1；IV d2-2-2, v2-2-2, p0-1-1, r0-0-1。步足测量：I 3.14 (0.94 + 1.21 + 0.53 + 0.46)；II 3.29 (0.95 + 1.22 + 0.63 + 0.49)；III 3.09 (0.91 + 1.07 + 0.65 + 0.46)；IV 4.20 (1.16 + 1.46 + 1.05 + 0.53)。足式：4213。腹部卵圆形，黑褐色，前缘具长而弯曲的毛丛，其余部分被稀疏的黑毛，背面具一大的背盾，约为整个腹部长度的 4/5，后半部有一由白的细毛组成的横向白